

College Siciliaans



Nadat Ben van Baren en Colijn Wakkee hun specialisme hadden overgebracht was de beurt dit keer aan Pieter Molendijk. Het begon met een college van uur waarin er 2 partijen werden geanalyseerd.

Voordat dat de partijen werden doorgenomen bespraken we eerst het idee van "open Siciliaans". Zwart kiest ervoor om langzaam te ontwikkelen en het centrum te bezetten op een asymmetrische manier (C5). Wit gaat principieel het centrum openen met D4! en dit leidt tot een positie waar wit goed ontwikkeld is een sterk paard op d4 heeft, waardoor wit gereed is om een aanval in te zetten. Zwart is slecht ontwikkeld maar heeft de open c-lijn om druk te zetten op het centrum en heeft twee centrum pionnen die hij in gang kan zetten.



80% of chess games beginning 1.e4 c5 continue with 2.Nf3, after which there are three main options for Black: 2...d6, 2...Nc6, and 2...e6. Lines where White then plays 3.d4 are collectively known as the Open Sicilian, and result in open, extremely complex positions. White has a lead in development and extra kingside space, which White can use to begin a kingside attack. This is counterbalanced by Black's central pawn majority,

De eerste partij die werd geanalyseerd was de **Siciliaanse Draak** Karpov – Korchnoi (1974 – Candidates) waarbij de winner van de partij het op zal nemen tegen de wereldkampioen bobby Fisher (1972). De naam van de draak is vernoemd naar de pionnenstructuur die zwart aanneemt: namelijk die van het sterrenbeeld de draak. De Joegoslavische aanval is het meest bekende en gevaarlijke systeem wat wit kan spelen tegen de draak. BE3- F3- QD2- O-O-O volgend bij H4- H5 zijn ideeën die je vaak gaat tegenkomen voor wit. Zwart gaat gebruik maken van de open c- lijn en zijn stukken activeren om een tegenaanval in te zetten. Korchnoi die uiteraard bekend staat om het feit toen hij in wereldkampioenschap tegen Karpov met reflecterende glazen speelde omdat hij last had van “het staren van Karpov”.

Sicilian Dragon (Karpov vs Korchni 1974 Candidates tournament)

- Fedor Ivanovich in 1901 noemde de opening, op basis van het sterrenbeeld van de Draak in de northern sky
- Yugoslav Attack is een setup voor wit waarmee ze zwart proberen te breken (Be3, QD2, O-O-O)
- Meest scherpe en risicovolle opening in al het schaken!!!
- Beslissende partij kandidatentoernooi 194, Winner gaat door naar het wereldkampioenschap tegen Bobby fisher



Karpov diende vervolgens bij de schaakfederatie een klacht in omdat de bril afleidde, erg kinderachtig allemaal waar wij als Kasteel-lekstream niet aan meedoen. Karpov die de aanval tegen de draak overigens geweldig inzette met 21 RD5!!!!

De tweede partij die werd geanalyseerd was tussen Anand en Leko in de **Siciliaanse Sveshnikov** wat zorgde voor een positioneel en tactisch slagveld op het bord. Na zet 10 Bxf6 ... Gxf6 hebben we wellicht de meest wilde positie die je kan bedenken na 10 zetten. Wit heeft het paard 4x bewogen om hem op het lelijk vlak A3 neer te zetten, waar het minstens 3 zetten nodig heeft om in actie te komen. Zwart heeft zwakke velden met D6 & D5 en zwart zijn pionnen krijgen ook zeker geen schoonheidsprijs. Dit zorgt voor een imbalanced position waar beide spelers winkansen kunnen realiseren.



Sicilian Sveshnikov (Anand vs Leko 2005 wijk aan zee)

- Zwart E5 pion is anti-positioneel! Zwart breekt alle schaakprincipes voor dynamische stukken
- Extreem complex middelspel waarbij zwart dynamisch moet spelen om niet positioneel verloren te staan
- Gevecht om D5!!!



Na een vervolg van strategische zetten belanden we in een middelspel waar zwart probeert zijn pionnen op gang te brengen, terwijl wit met zijn sterke paard op D5 probeert zwart strategisch weg te spelen. Na een pionoffer van Leko krijgen we een positie waar zwart het centrum bezet met D5 E5 F5 en de inval gaat inzetten.

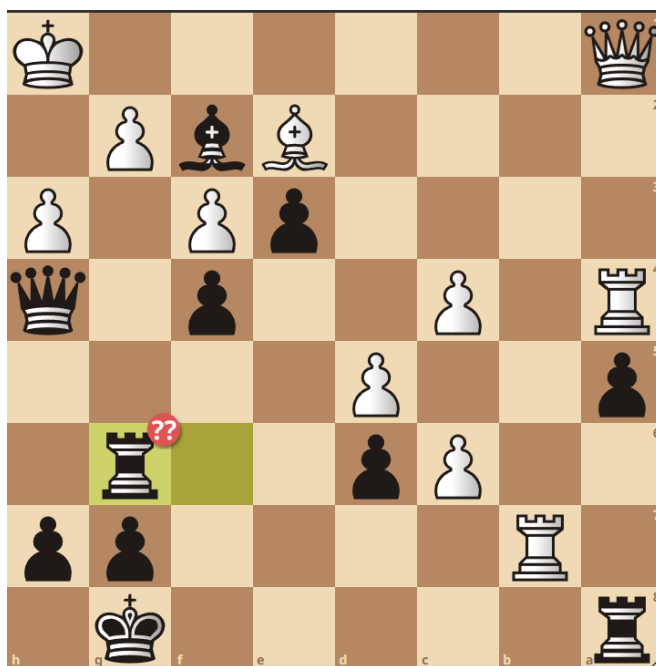
Snelschaaktoernooi Siciliaans

Na het college werd een snelschaaktoernooi georganiseerd met dank aan Colijn die handmatig een systeem gebruikt waardoor we efficiënt en makkelijk de groepen konden splitsen in groep 1 (8spelers) en groep 2(6spelers). De partijen werden gespeeld op een tempo van 5+0 en alle partijen volgende het “Open Siciliaans” wat leidde tot chaos op de schaakborden. Vooral bij groep 2 waren er opvallende resultaten. Chris de With die scoorde een perfecte 6/6 en Wim klomp die 4 partijen won in groep B!

	1	2	3	4	5	6	7	8		1	2	3	4	5	6	7	
	CW	PM	KW	LYK	LAK	FI	JB	HW		AM	WK	SA	MU	CW	SO	RV	
CW	X	0	0	1	1	1	1	1		AM	X	0	1	0	0	1	1
PM	1	X	1	1	0.5	1	1	1		WK	1	X	1	1	0	1	0
KW	1	0	X	1	0	0	1	0		SA	0	0	X	0	0	0	0
LYK	0	0	0	X	1	0	0.5	0.5		MU	1	0	1	X	0	1	0
LAK	0	0.5	1	0	X	1	0	1		CW	1	1	1	1	X	1	1
FI	0	0	1	1	0	X	1	1		SO	0	0	1	0	0	X	0
JB	0	0	0	0.5	1	0	X	1		RV	0	1	1	1	0	1	X
HW	0	0	1	0.5	0	0	0	X									

Chris de With had door middel van zijn perfecte score de prijs gewonnen van het snelschaaktoernooi: Het schaakboek “Dismantling the Sicilian van Max Illingworth”. We kunnen denk ik wel concluderen dat Chris de With en Wim Klomp na deze avond hun opening hebben gevonden!

Een voorbeeld van een partij die werd gespeeld tijdens het snelschaken was de Sveshnikov tussen Colijn en Pieter wat een symbolische illustratie was voor de partijen die ontstaan in het “open siciliaans”. Wit breekt volledig door op de damezijde terwijl zwart met zijn sterke donkere loper de aanval had ingezet. Na RG6 is het vlijmscherp en is de vraag wie het eerst de aanval kan inzetten. Zie de onderstaande positie als een puzzel voor wit om de partij kunnen beslissen! Kortom, leuke chaotische partijen op de snelschaakavond die hebben laten zien hoe dynamisch de Siciliaanse opening kan zijn.



Eindpositie Sveshnikov Sicilian (Colijn-Pieter): Wit aan zet voor om de partij te beslissen!

Kortom een leuke opkomst met veel schaakplezier! De geanalyseerde partijen zijn te vinden met de onderstaande link (openbare studie):

<https://lichess.org/study/eonRTv42>